

وجود تسرب في خط خدمات المياه في الملكية الخاصة



ما أسباب حدوث تسرب في خط خدمات المياه؟

يمكن أن يحدث تسرب في خط خدمات المياه بسبب تآكل الأنابيب المتهاكلة ونوعية خاماتها ونوعية التربة والحركة الأرضية أو تمدد وانكماش الأنابيب بسبب التغير في درجات الحرارة. يُشير الانخفاض في ضغط المياه إلى احتمال وجود تسرب في خط الخدمة خارج المبنى (وصلة الربط بين خط المياه الرئيسي للمدينة وعداد المياه).

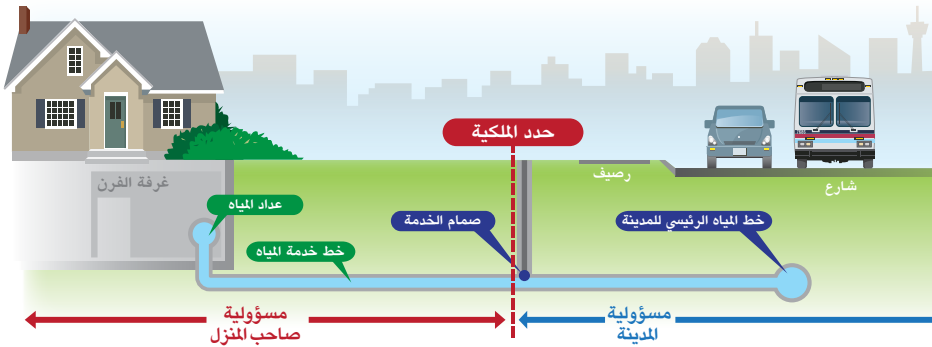
ما المسؤولية التي يتحملها صاحب

المنزل وما المسؤولية التي تتحملها المدينة بشأن خط خدمات المياه؟

يملك صاحب الملكية خط خدمات المياه الممتد من المنزل وحتى صمام محبس الخدمة (يكون عادة بالقرب من حد الملكية أو عنده مباشرة). تمتلك المدينة صمام الخدمة. تمتلك المدينة جميع أجزاء البنية التحتية للمياه التي تقع خارج حد الملكية. تتحمل إدارة مرافق المياه المسؤولية عن إصلاح جميع خطوط خدمات المياه الموجودة في الجزء المملوك للمدينة من حد الملكية.

حدود الملكية:

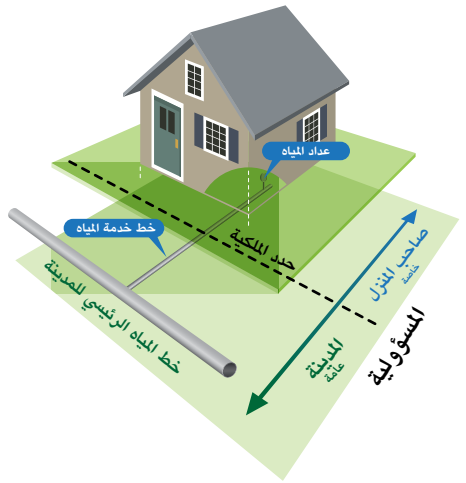
- في معظم الحالات، يكون حد الملكية على بعد بضعة أمتار من حافة الرصيف أو المشي الجانبي. تُحدد أعمال المساحة القانونية المنفذة عند شراء المبنى موقع حدود الملكية.
- يوضح المخطط السابق أن صمام الخدمة يقع على مقربة شديدة من حد الملكية. ولا يكون دائماً في الجزء المملوك للمدينة، ومع ذلك تكون المدينة هي المالكة له دائماً.
- يتحمل صاحب الملكية مسؤولية تكاليف جميع الإصلاحات المنفذة على خط الخدمة في الملكية الخاصة (باستثناء عداد المياه).



اكتشف سبب وجود تسرب في خط خدمات المياه، ومن المسؤول عن إصلاح تلك الخدمات. تعرّف على ما عليك فعله، وبمن ستتصل إذا شككت في وجود تسرب داخل ملكيتك.

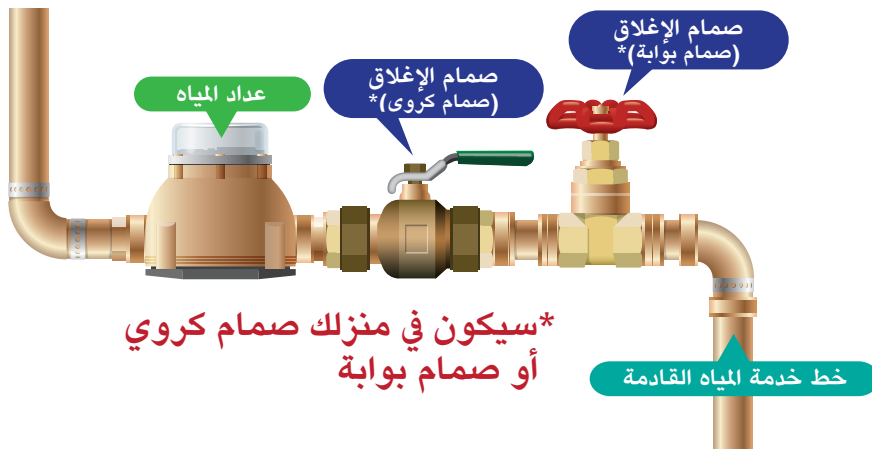
ما هو خط خدمات المياه؟

خط خدمات المياه هو أنبوب المياه الذي يوصل المياه إلى كل مبنى في المدينة. تنقسم خطوط خدمات المياه إلى قسمين: القسم الأول، يمتد من خط المياه الرئيسي إلى حد الملكية نفسها، وتملكه المدينة وتكون هي المسؤولة عن صيانته؛ أما القسم الثاني فيمتد من حد الملكية إلى داخل المنزل ويتحمل صاحب المنزل مسؤولية صيانته.



يتحمل صاحب المنزل المسؤولية الكاملة عن جميع أجزاء البنية التحتية داخل حد الملكية.

ما الذي عليّ فعله حال اشتباهي في وجود تسرب داخل ملكيتي؟



*سيكون في منزلك صمام كروي أو صمام بوابة

- تُشير العلامات التالية إلى احتمال وجود تسرب في خط خدمات المياه خارج المبنى (في المساحة بين عداد المياه وصمام الخدمة الملوك للمدينة). تتضمن هذه العلامات ما يلي:
 - صوت ضوضاء صادرة عن خط خدمات المياه بدون فتح أي صنابير.
 - انخفاض ضغط المياه.
 - جريان أو تجمع المياه على سطح الأرض.
- إذا شككت في وجود تسرب خارج منزلك، بادر بالاتصال على الرقم 311.

كيف تتحقق المدينة من وجود تسربات؟

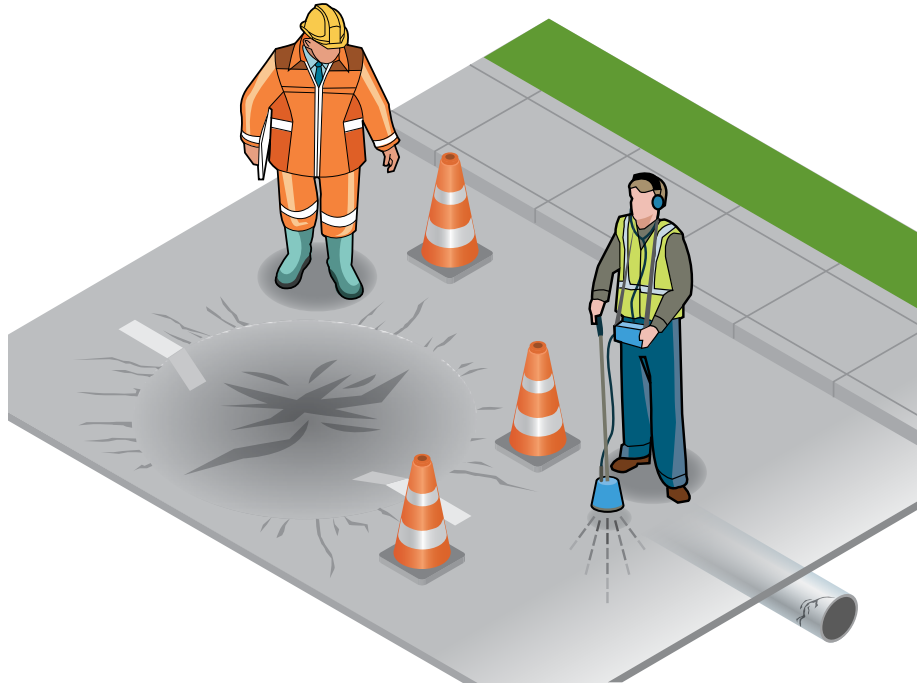
هناك طريقتان تتبعهما المدينة للكشف عن وجود تسربات:

1. عن طريق اتصال المواطنين على الرقم 311 للإبلاغ عن الاشتباه في وجود تسربات وانقطاعات المياه الرئيسية. فيتم إرسال الموظفين المسؤولين عن تحديد مكان التسرب.

2. أعمال المسح التي تخطط لها المدينة: عندما لا يكون الموظفون المسؤولون عن تحديد أماكن التسرب منشغلين بمعالجة حالة انقطاع رئيسية طارئة، فإنهم يضطلعون بإجراء أعمال المسح الروتينية المجدولة للكشف عن التسرب في المجتمعات المسندة إليهم للكشف المبكر عن مواضع تسرب المياه المحتملة.

عند الاشتباه في حدوث التسرب في قسم الملكية الخاصة من خط خدمات المياه، سيتصل موظف تحديد موضع التسرب بصاحب المنزل للسماح له بالوصول إلى عداد المياه أو المحبس الرئيسي داخل المنزل أو المبنى لإجراء المزيد من الفحوصات. يمكن تحديد وجود تسرب داخل الملكية الخاصة عن طريق إغلاق المحبس الرئيسي للمياه. إذا توقّف التسرب، يكون صاحب المنزل هو المسؤول عن إصلاح سبب التسرب.

إذا تم تحديد موضع التسرب ضمن الجزء الخاص من خط خدمات المياه، فسيجدد الموظف المسؤول عن تحديد موضع التسرب لصاحب الملكية الموضوع التقريبي للتسرب داخل ملكيته.





ما الذي سيحدث إذا تم اكتشاف وجود تسرب في خط خدمات المياه الخاص بي؟

عند وجود تسرب في خط خدمات المياه الخاص بك، فستكون مسؤولاً عن:

• التعاقد مع مقاول خدمات المياه لإجراء الإصلاحات اللازمة.

• سداد تكاليف الإصلاحات. يتحمل المالك، بموجب لائحة مرافق المياه (رقم مرجعي 40M2006) مسؤولية صيانة الجزء الخاص بملكيته من خط

خدمات المياه بصورة جيدة ومُتقنة. تقضي المدينة بتنفيذ الإصلاحات في غضون 15 يوماً، وإلا فقد يصدر حكم بالتعويض.

ماذا قد يحدث عند عدم معالجة التسرب؟

يتصل خط خدمات المياه الخاص بك بخط المياه الرئيسي، الذي ينقل المياه من محطات المعالجة إلى منزلك. نظراً لأن نظام المياه مضغوط، فعندما يحدث تشقق أو ثقب في خط خدمات المياه، ستستمر المياه في التدفق إلى أن تغلق المدينة محبس الخدمة الرئيسي الخاص بك. وقد يتسبب عدم إصلاح التسرب في إتلاف ممتلكاتك أو الشارع أو الأرصفة. لذا يجب إجراء الإصلاحات في أسرع وقت ممكن. تستطيع المياه غالباً شق طريقها إلى السطح، إلا أن ذلك يعتمد على نوعية التربة (مثل: الحصى أو التربة الرملية)، ويحتمل ألا تظهر المياه على السطح فوراً. حيث يحتمل أن:

- تتشعب التربة بالمياه، ثم تتغلغل وصولاً إلى قبو منزلك أو قبو منزل جيرانك.
- تتسبب في عمل مضخات أحواض التصريف بلا ضرورة.
- تلحق أضراراً بأساسات منزلك أو شركتك.

كم تبلغ تكلفة إصلاح خط خدمات المياه؟

تشهد تكلفة إصلاح خطوط خدمات المياه تفاوتاً كبيراً، ويعتمد ذلك على المقاول ونوعية الإصلاح اللازم لخط خدمات المياه. وللأسف، لا تكون هذه الإصلاحات مشمولة بشكل اعتيادي ضمن وثيقة التأمين الأساسية لأصحاب المنازل. ولتقليل العبء المالي لأعمال الإصلاح غير المُخطط لها، قد ترغب في دراسة خيارات التأمين الإضافية المتاحة. تحدث في هذا الشأن مع شركة التأمين الحالية على منزلك.

كيف يتم إصلاح تسرب خط خدمات المياه؟

هناك بضعة طرق يمكن اتباعها لإصلاح خط خدمات المياه.

- سحب خط الخدمة - إجراء إصلاح بدون حفر، يتخلله سحب خط خدمات مياه بديل لربط المنزل بصمام الخدمة بأقل قدر من أعمال الحفر.
- الحفر - حفر خندق يصل صمام خط الخدمات المملوك للمدينة بالمنزل.
- الإصلاح الموضعي - يتيح اتباع إجراء الحفر المائي (نظام يعمل بالمياه المضغوطة والتفريغ للكشف عن الأنبوب تحت الأرض) إصلاح خط خدمات المياه في موقع التسرب مباشرة.

للمزيد من المعلومات حول إجراءات الإصلاح، يمكنك البحث على الإنترنت عن مقاطع فيديو لإصلاح خطوط خدمات المياه (Water Service Line Repair).



بمن عليّ الاتصال لإصلاح التسرب في خط خدمة المياه الخاص بي؟

لا تقدم المدينة أي توصيات بشأن مقاول معين يفضل التعاقد معه، ولا تصدق المدينة على جودة أي أعمال كما أنها لا تضمن أي أعمال يقوم على تنفيذها أي مقاول داخل أي ملكية خاصة.

بمجرد اكتمال أعمال الإصلاح، ننصحك باتتباع ما يلي:

- يجب أن يتواجد شخص يبلغ من العمر 18 عامًا أو أكثر بالمنزل أو المبنى لفتح خط خدمات المياه الخاص بك.
- غسل مرشحات ووحدات تهوية الصنابير بالماء الساخن والصابون، ثم تعقيمها لمدة 10 دقائق في محلول عبارة عن جزء من المطهر إلى تسعة أجزاء من الماء.
- تطهير أي مرشحات لتنقية المياه طبقاً لتعليمات الجهة المصنعة لها.

إذا كانت لديك أي استفسارات، فاتصل بالرقم 311.

قد نضطر إلى قطع المياه في أي وقت بعد اكتشاف وجود تسرب، إذا كان هذا التسرب يشكل خطرًا على:

- نظام الإمداد بالمياه
- السلامة العامة
- الممتلكات العامة أو الخاصة

ننصحك باتتباع ما يلي خلال فترة انقطاع المياه أثناء أعمال الإصلاح:

- التأكد من إغلاق الصنابير للوقاية من إغراق المياه لممتلكاتك عند عودتها للعمل
- إيقاف خزانات المياه الساخنة لوقايتها من التلف

خيارات تأمين المياه المؤقتة:

يمكنك تركيب خط مؤقت للمياه من جيرائك، إذا سمح الطقس بذلك (درجة الحرارة أعلى من صفر مئوية)،

إذا وافق جيرائك على ذلك. سيتم إمدادك بالمعلومات الخاصة بهذا الخيار حال توفره.

توصي مدينة كالجاري باتتباع الإجراءات التالية عند البحث عن مقاول:

- البحث على موقع **Google** ابحث عن مقاول أعمال حفر لخدمات المياه في كالجاري (Water Excavating Contractor Calgary)

تقتصر المدينة عليك اتباع ما يلي عند التعاقد مع المقاول:

- الحصول على ثلاثة تقديرات على الأقل
- سؤال المقاول عن سابقات أعماله والتحقق منها
- التواصل مع مكتب الأعمال الأفضل، أو وكالة مشابهة، للاطلاع على تقرير الموثوقية الخاص بهذا المقاول

يتحمل المقاول الخاص بك مسؤولية ما يلي:

- الحصول على التصاريح اللازمة
- الحصول على تراخيص من شركات المرافق (مثل: Alberta One-Call)
- إصلاح التسرب

تتحمل خدمات المياه في مدينة كالجاري مسؤولية

ما يلي:

- قطع المياه للتمكين من تنفيذ الإصلاحات